

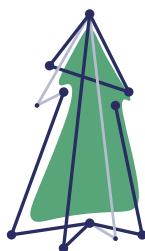


МИНИСТЕРСТВО
ПРОСВЕЩЕНИЯ
РОССИЙСКОЙ
ФЕДЕРАЦИИ



Методические рекомендации

по организации деятельности
школьных лесничеств



**ЛЕСНОЕ
ДЕЛО**

Москва

2023

Федеральное государственное бюджетное образовательное учреждение
дополнительного образования «Федеральный центр дополнительного образования
и организации отдыха и оздоровления детей»

Методические рекомендации

по организации деятельности
школьных лесничеств

Москва

2023

УДК 371.398
ББК 74.200.58
М 54

Рецензенты:

Аргунова М.В., методист по естественнонаучной направленности эколого-биологического центра ГБОУ ДО г. Москвы «Московский детско-юношеский центр экологии, краеведения и туризма», доктор педагогических наук, кандидат биологических наук

Берснева Л.А., начальник отдела ООО Научно-производственный центр «Лесное дело», кандидат биологических наук

Дробышев Ю.И., старший научный сотрудник ИПЭЭ РАН, кандидат биологических наук

М 54 Методические рекомендации по организации деятельности школьных лесничеств – М.: ФГБОУ ДО ФЦДО, 2023. – 45 с.

ISBN 978-5-87953-684-3

В настоящих методических рекомендациях представлены подходы к решению проблем организации и содержания деятельности школьных лесничеств. Данные рекомендации будут полезны руководителям школьных лесничеств, специалистам лесного хозяйства, учителям, руководителям образовательных учреждений и лесохозяйственных структур, студентам учебных заведений лесохозяйственного и педагогического профилей.

Печатается в соответствии с решением педагогического совета Федерального государственного бюджетного образовательного учреждения дополнительного образования «Федеральный центр дополнительного образования и организации отдыха и оздоровления детей» (протокол № 1 заседания педагогического совета от 6 марта 2023 г.)

.ISBN 978-5-87953-684-3

ББК 74.200.58

Содержание

Список терминов и сокращений	4
Введение	6
1. Законодательная и нормативно-правовая база для развития школьных лесничеств	10
2. Развитие школьных лесничеств в образовательных организациях России	12
3. Реализация сетевой модели взаимодействия школьных лесничеств с профильными организациями	16
4. Развитие учебно-методического и информационного обеспечения школьного лесничества	20
5. Развитие материально-технической базы школьных лесничеств	25
Список рекомендуемой литературы и информационных ресурсов ..	27
Примерное положение о школьном лесничестве	30
Примерный договор о сотрудничестве государственного (муниципального) образовательного учреждения и организации лесного хозяйства органа государственной власти субъекта Российской Федерации, уполномоченного в области лесных отношений, по организации деятельности школьного лесничества .	34
Договор о сетевой форме реализации образовательных программ .	36

Список терминов и сокращений

Внеурочная деятельность – это образовательная деятельность, направленная на достижение планируемых результатов освоения основных образовательных программ (личностных, метапредметных и предметных), осуществляемая в формах, отличных от урочной.

Геоинформационные системы (ГИС) – аппаратно-программный человеко-машинный комплекс, обеспечивающий сбор, обработку, отображение и распространение пространственно-координатных данных, интеграцию информации и знаний о территории для их эффективного использования при решении научных и прикладных задач, связанных с инвентаризацией, анализом, моделированием, прогнозированием, управлением окружающей средой и территориальной организацией общества.

Дистанционное зондирование Земли (ДЗЗ) – наблюдение поверхности Земли наземными, авиационными и космическими средствами, оснащёнными различными видами съёмочной аппаратуры.

Дополнительная общеобразовательная программа (ДОП) – нормативно-управленческий документ, определяющий содержание дополнительного образования, разработанный по одной из направленностей дополнительного образования и представляющий собой комплекс средств воспитания, обучения, оздоровления, развития обучающихся, реализуемый на основе имеющихся ресурсов (кадровых и материальных) в соответствии с социальным заказом.

Дополнительное образование – вид образования, направленный на всестороннее удовлетворение образовательных потребностей человека в интеллектуальном, духовно-нравственном, физическом и профессиональном совершенствовании; услуга, предоставляемая государственными и муниципальными организациями дополнительного образования, а также организациями, получившими лицензию на право ведения образовательной деятельности по дополнительному образованию детей и взрослых.

Леса высокой природоохранной ценности (ЛВПЦ) – леса, имеющие выдающееся или ключевое значение в связи с их высокой экологической, социально-экономической, ландшафтной ценностью или ценностью для сохранения биоразнообразия.

Лесоуправление – система действий или программ, направленных на достижение в рамках действующего законодательства целей, сформулированных в лесной политике.

Форвардер – погрузочное и транспортное средство, относящееся к категории трелёвочных тракторов, используемое для лесозаготовительных работ.

Харвестер – лесозаготовительная техника универсального назначения, способная одновременно выполнять несколько производственных операций.

Школьное лесничество – одна из форм дополнительного образования детей естественнонаучной направленности, которая может быть интегрирована (дополнять) внеурочную деятельность в рамках освоения обучающимися основной образовательной программы.

Экосистемный подход – стратегия комплексного управления земельными, водными и живыми ресурсами, которая способствует сохранению и устойчивому использованию на справедливой основе. Данная парадигма помогает достичь баланса между тремя целями Конвенции о биологическом разнообразии (1993): сохранение, устойчивое использование и справедливое и равноправное распределение выгод, возникающих в результате использования генетических ресурсов.

Экоцентрическая парадигма – совокупность идей и понятий, утверждающая целостный, этически ориентированный подход к раскрытию универсальной ценности природы, подчеркивает ее уникальность и объективную самооценку. Человек выступает не как хозяин природы, а как один из равноправных обитателей Земли – общего дома всех живых существ.

Сетевая форма реализации образовательных программ – форма реализации образовательных программ (в том числе дополнительных общеобразовательных программ), которая обеспечивает возможность освоения обучающимися образовательной программы и (или) отдельных учебных предметов, курсов, дисциплин (модулей), практики, иных компонентов, предусмотренных образовательными программами (в том числе различных вида, уровня и (или) направленности), с использованием ресурсов нескольких организаций, осуществляющих образовательную деятельность, а также при необходимости с использованием ресурсов иных организаций.

Введение

В настоящее время отмечается рост интереса к движению школьных лесничеств. Школьное лесничество – форма объединений учащихся, уходящая корнями в советскую эпоху. Изначально школьные лесничества создавались как учебно-трудовые объединения школьников с целью оказания помощи организациям, ведущим лесное хозяйство, в проведении мероприятий по охране лесов, посадке лесных культур, выращиванию посадочного материала, сборе семян древесных пород и т.п., что было закреплено в ст. 16 Лесного кодекса РСФСР, действовавшего с 1979 по 1993 год. Одновременно с этим в качестве целей создания школьных лесничеств декларировались воспитание у учащихся любви и бережного отношения к природе, расширение и углубление знаний в области ботаники, биологии и других естественных наук. Отличительная особенность школьного лесничества состояла в том, что деятельность учащихся предполагала содействие базовому лесничеству в проведении лесохозяйственных мероприятий на закрепленной за школьным лесничеством в установленном порядке территории лесного фонда под руководством специалистов лесничества. С 1993 года понятие школьного лесничества исчезло из лесного законодательства. Подавляющее большинство объединений школьников данного профиля прекратило свою деятельность.

В XXI веке движение школьных лесничеств получило новый импульс развития на достаточно высоком правительственном уровне. Министерством природных ресурсов и экологии Российской Федерации в 2017 году разработан План мероприятий («дорожная карта») по развитию школьных лесничеств на 2018–2027 годы [12]. План предусматривает целый ряд мероприятий, в том числе: формирование в регионах постоянно действующих коллегиальных органов (межведомственных рабочих групп) по координации развития движения школьных лесничеств; формирование региональных планов основных мероприятий по поддержке и развитию школьных лесничеств; разработку Федеральным агентством лесного хозяйства структуры общеобразовательной общеразвивающей программы «Школьное лесничество»; разработку содержательной части общеобразовательной общеразвивающей программы «Школьное лесничество» и методическое сопровождение деятельности школьных лесничеств на уровне субъектов РФ. План доведен до федеральных органов исполнительной власти (Рослесхоз, Минприроды РФ, Минобрнауки РФ) и органов государственной власти субъектов Российской Федерации для выполнения.

Важность развития школьных лесничеств зафиксирована в Стратегии развития

лесного комплекса Российской Федерации до 2030 года [18]. В п. 3 раздела VIII Стратегии говорится о том, что развитие школьных лесничеств и поддержка их развития на федеральном уровне, а также разработка и реализация системы экологического просвещения, направленных на формирование в обществе ответственного отношения к природным богатствам, разумному их использованию и умножению, может повысить престиж лесных профессий и привлечь молодых специалистов в лесную отрасль.

В современном контексте школьное лесничество рассматривается как одна из форм дополнительного образования детей естественнонаучной направленности, которая может быть интегрирована во внеурочную деятельность или дополнять внеурочную деятельность в рамках освоения обучающимися основной образовательной программы. В связи с этим развитие школьных лесничеств должно осуществляться в рамках Концепции развития дополнительного образования детей до 2030 года (утв. распоряжением Правительства Российской Федерации от 31 марта 2022 г. № 678-р). Данный документ направлен на определение приоритетных целей, задач, направлений и механизмов развития дополнительного образования детей в Российской Федерации.

В Концепции обозначены основные задачи, стоящие перед системой дополнительного образования детей. К ним можно отнести:

- обновление содержания и методов обучения при реализации дополнительных общеобразовательных программ; создание вариативности дополнительных общеобразовательных программ исходя из запросов и интересов детей;
- формирование единого открытого образовательного пространства дополнительного образования детей;
- расширение участия организаций негосударственного сектора в реализации дополнительных общеобразовательных программ;
- вовлечение обучающихся в программы и мероприятия ранней профориентации, обеспечивающие ознакомление с современными профессиями и профессиями будущего, поддержку профессионального самоопределения;
- расширение участия профессиональных образовательных организаций и образовательных организаций высшего образования в разработке и реализации дополнительных общеобразовательных программ;
- обеспечение взаимодействия с наставниками из научных организаций, образовательных организаций высшего образования, профессиональных образовательных организаций для вовлечения детей в научную деятельность;
- организация воспитательной деятельности на основе социокультурных, духовно-нравственных ценностей российского общества и государства, а также формирование у детей и молодежи общероссийской гражданской идентичности, патриотизма и гражданской ответственности.

В Концепции развития дополнительного образования детей определено, что в рамках реализации дополнительных общеобразовательных программ естественнонаучной направленности необходимо создать условия для вовлечения детей в исследовательскую деятельность, связанную с изучением природных процессов (генетика, биомедицина, биотехнологии и биоинженерия, астрофизика, природопользование, биоинформатика, экология, наноинженерия и метаматериалы и др.), содействовать формированию у обучающихся навыков, связанных с безопасным пребыванием в условиях природной и городской среды.

С 2023 года ФГБОУ ДО «Федеральный центр дополнительного образования и организации отдыха и оздоровления детей» реализует Всероссийский проект «Есть дело до Лесного дела» (далее – Проект) [15]. Цель Проекта – развитие сети школьных лесничеств России на основе сетевого взаимодействия, внедрения инновационных технологий для личностного развития, профессионального самоопределения обучающихся и популяризации профессий лесной отрасли. В рамках Проекта предполагается решение следующих задач:

- обеспечить нормативно-правовое, научно-методическое и информационное сопровождение деятельности школьных лесничеств;
- сформировать единое информационное пространство для школьных лесничеств;
- обеспечить повышение квалификации руководителей школьных лесничеств (педагогов дополнительного образования) и специалистов, сопровождающих деятельность школьных лесничеств;
- разработать и реализовать систему взаимодействия органов исполнительной власти; государственных учреждений, осуществляющих деятельность в области лесного хозяйства; субъектов лесного бизнеса; научных и образовательных организаций; общественных организаций природоохранного профиля, обеспечивающую эффективную реализацию дополнительных образовательных программ школьными лесничествами;
- способствовать духовно-нравственному и патриотическому воспитанию учащихся школьных лесничеств;
- сформировать у подрастающего поколения экосистемный подход к решению задач в области рационального природопользования.

В субъектах Российской Федерации координаторами Проекта выступают региональные ресурсные центры по развитию дополнительного образования детей естественнонаучной направленности при поддержке органов исполнительной власти, осуществляющих государственное управление в сфере образования в субъектах Российской Федерации, в сотрудничестве с органами исполнительной власти, подведомственными Федеральному агентству лесного

хозяйства.

Региональный координатор информирует образовательные организации о содержании и сроках проведения мероприятий Проекта, оказывает содействие в участии в мероприятиях Проекта представителям субъекта Российской Федерации.

Важно отметить, что в современных реалиях школьное лесничество конкурирует за внимание детей с такими новыми сущностями дополнительного образования, как детские технопарки «Кванториум», «Точки роста», центры цифрового образования детей «IT-куб» и другими организациями, имеющими яркие фирменные стили, новое оборудование, мощные информационные кампании. Поэтому для развития школьных лесничеств необходимо обновление содержания образовательных программ, построенных по модульному принципу и предусматривающих интеграцию современной экоцентрической парадигмы и традиционных классических лесоводческих подходов; обновление материально-технической базы; поиск новых форм работы с детьми с использованием цифровых, дистанционных, интерактивных и сетевых образовательных технологий; привлечение к работе с детьми молодых педагогических кадров.

В современном контексте основной целью деятельности школьных лесничеств является формирование у обучающихся системных представлений об экологически ответственном, экономически целесообразном и социально ориентированном лесопользовании; развитие общекультурных, предметных и личностных компетенций.

При этом основными задачами следует считать:

- формирование представлений о лесе в контексте современной экоцентрической парадигмы;
- формирование у обучающихся экоцентричного научного мировоззрения, содействие углубленному изучению школьниками биологии, экологии, географии и других дисциплин школьной программы;
- формирование навыков учебно-исследовательской и проектной деятельности;
- вовлечение обучающихся в деятельность по изучению, охране и восстановлению лесных экосистем;
- профориентация на лесохозяйственные и экологические специальности; изучение спектра профессиональной деятельности работников лесного хозяйства; создание условий для определения школьниками области сферы своей будущей профессиональной деятельности.

1. Законодательная и нормативно-правовая база для развития школьных лесничеств

Лесной кодекс Российской Федерации от 4 декабря 2006 г. № 200-ФЗ (в ред. от 29 декабря 2022 г.).

Федеральный закон от 29 декабря 2012 г. № 273-ФЗ «Об образовании в Российской Федерации» (в ред. от 29 декабря 2022 г.).

Указ Президента Российской Федерации от 21 июля 2020 г. № 474 «О национальных целях развития Российской Федерации на период до 2030 года».

Указ Президента Российской Федерации от 8 февраля 2021 г. № 76 «О мерах по реализации государственной научно-технической политики в области экологического развития Российской Федерации и климатических изменений».

Концепция развития дополнительного образования детей до 2030 года: утв. распоряжением Правительства РФ от 31 марта 2022 г. № 678-р.

Стратегия развития воспитания в Российской Федерации на период до 2025 года: утв. распоряжением Правительства РФ от 29 мая 2015 г. № 996-р.

Стратегия развития лесного комплекса Российской Федерации до 2030 года: утв. распоряжением Правительства РФ от 11 февраля 2021 г. № 312-р.

Письмо Минобрнауки РФ от 18 ноября 2015 г. № 09-3242 «О направлении информации» (вместе с Методическими рекомендациями по проектированию дополнительных общеразвивающих программ (включая разноуровневые программы).

План мероприятий («дорожная карта») по развитию школьных лесничеств на 2018–2027 годы. Министерство природных ресурсов и экологии РФ. 2017. План доведен до заинтересованных федеральных органов исполнительной власти и органов государственной власти субъектов РФ для выполнения (поручение Правительства РФ от 14 декабря 2017 г. № АХ-П9-8369).

Приказ Министерства науки и высшего образования РФ и Министерства просвещения РФ от 5 августа 2020 г. № 882/391 «Об организации и осуществлении

образовательной деятельности при сетевой форме реализации образовательных программ» (в ред. от 26 июля 2022 г.).

Приказ Министерства просвещения Российской Федерации от 3 сентября 2019 г. № 467 «Об утверждении Целевой модели развития региональных систем дополнительного образования детей» (в ред. от 2 февраля 2021 г.).

Приказ Министерства просвещения Российской Федерации от 27 июля 2022 г. № 629 «Об утверждении Порядка организации и осуществления образовательной деятельности по дополнительным общеобразовательным программам».

2. Развитие школьных лесничеств в образовательных организациях России

В России школьные лесничества начали образовываться во второй половине XX века в сельской местности на базе районных управлений лесного хозяйства [21]. Прообразом первого школьного лесничества был ученический отряд «Лесной патруль», организованный в 1949 году в Жуковском лесхозе Брянской области учителем И.С. Артюховым [6].

В 1967 году Минлесхозом РСФСР, Министерством просвещения РСФСР и Всероссийским обществом охраны природы было утверждено Положение о школьных лесничествах. К этому времени в стране их уже было 75, объединивших около 1000 учащихся. В Лесной кодекс, принятый в 1978 году и просуществовавший до 1993 года, вошла отдельная статья «Школьные лесничества». Так это общественное движение было официально признано на самом высоком уровне. В каждом районе, области, крае, республике стали проводиться смотры школьных лесничеств, всероссийские конкурсы.

Наибольшей активности движение школьных лесничеств достигло в 1970–80-е годы. В 1986 году в стране действовало 6000 школьных лесничеств, которые объединяли более 200 тыс. учащихся 5–10-х классов. В эти годы школьные лесничества рассматривались как ученические производственные бригады в лесном хозяйстве. Они стали формой профессиональной подготовки учащихся, которые получали профессии лесника, тракториста-машиниста, рабочего зеленого строительства, рабочего на лесокультурных работах.

В начале 1990-х, на фоне социально-экономического кризиса в стране количество функционирующих школьных лесничеств резко сократилось. Реформы национального лесного законодательства привели к распаду централизованной системы управления движением школьных лесничеств, но на местах некоторая их часть продолжала действовать. Оставшиеся объединения школьников лесного профиля, лишённые поддержки, работали исключительно на энтузиазме педагогов и участковых лесничих.

Работа со школьными лесничествами возобновилась в 1996 году по инициативе Рослесхоза и Министерства образования Российской Федерации. При этом изменилось содержание работы школьных лесничеств. Школьное лесничество стало рассматриваться в первую очередь как общественное эколого-лесохозяй-

ственное объединение учащихся (школьников).

С 1997 года ежегодно стал проводиться Всероссийский конкурс «За сохранение природы и бережное отношение к лесным богатствам России» («Подрост»). С 2004 года конкурс Подрост получил статус Всероссийского юниорского лесного конкурса, победители которого получают право участвовать в международном юниорском лесном конкурсе. В настоящее время Всероссийский юниорский лесной конкурс «Подрост» входит в перечень олимпиад и иных интеллектуальных и (или) творческих конкурсов, мероприятий, направленных на развитие интеллектуальных и творческих способностей, способностей к занятиям физической культурой и спортом, интереса к научной (научно-исследовательской), инженерно-технической, изобретательской, творческой, физкультурно-спортивной деятельности, а также на пропаганду научных знаний, творческих и спортивных достижений. Победители и призеры конкурса в номинациях «Лесоведение и лесоводство», «Экология лесных растений», «Экология лесных животных» и «Проектная природо-охранная деятельность» войдут в Государственный информационный ресурс о лицах, проявивших выдающиеся способности. Это дает детям дополнительную возможность стать участниками научно-образовательных программ и проектов, а также получить образование благодаря грантам и премиям от Президента Российской Федерации.

На современном этапе движение школьных лесничеств динамично развивается. По состоянию на 1 января 2018 г. в Российской Федерации действовало 1074 школьных лесничества в 58 субъектах РФ с охватом 27 684 обучающихся [17]. По данным отчетности, предоставляемой субъектами РФ в Рослесхоз, на 1 января 2023 г. в 83 субъектах РФ действует 1830 школьных лесничеств, объединяющих около 40 000 школьников. Наибольшее количество школьных лесничеств действует в Московской области (159), Республике Татарстан (114) и Республике Марий Эл (65). При этом реализуют дополнительные общеобразовательные программы лесной тематики только 957 школьных лесничеств (сентябрь 2022 года, ФЦДО).

Деятельность школьных лесничеств осуществляется по следующим направлениям:

- воспроизводство лесов и лесоразведение: посадка лесных культур и уход за сеянцами, заготовка семян, шишек, плодов, посадка деревьев и кустарников на территориях муниципалитетов;
- защита лесов от вредных организмов: борьба с вредными организмами механическими методами, изготовление и развешивание гнездовых и кормушек для птиц, заготовка кормов для зимней подкормки птиц и зверей;
- организация рекреационной деятельности: очистка лесов от захламления

и твердых коммунальных отходов, обустройство мест отдыха;

- агитационная и просветительская деятельность: проведение мероприятий просветительской направленности, разработка листовок, плакатов, буклетов, аншлагов, организация учебных экологических троп (уголков) природы;

- учебно-исследовательская деятельность;
- учебно-опытническая деятельность.

По данным Рослесхоза, за 2022 год силами школьных лесничеств осуществлены посадка лесных культур на площади около 1200 га, более 612 тыс. деревьев и кустарников; заготовлено свыше 16,2 т семян, шишек, плодов для лесовосстановления, произведен уход за сеянцами на площади 1829 га; произведена борьба с вредными организмами механическими методами на площади 2406 га, изготовлено 10 749 гнездовых и 22 592 кормушки для птиц, заготовлено свыше 13,5 т кормов для зимней подкормки птиц и зверей; произведена очистка леса от захламления и твердых коммунальных отходов на площади 4689 га; обустроено 762 места отдыха, проведено 12 842 мероприятия просветительской направленности, разработано 46 532 шт. листовок, плакатов, буклетов, аншлагов; проложено 458,4 км учебных экологических троп, выполнено 2732 работы по опытническо-исследовательской деятельности.

Члены школьных лесничеств стали активными участниками целого ряда знаковых природоохранных мероприятий: Международного дня леса, Всероссийского дня посадки леса, Международного дня птиц, Всероссийской акции «Сад памяти», Международного дня Земли, акции «Марш парков», других мероприятий, посвящённых проблемам леса.

С целью поддержки школьных лесничеств Рослесхоз на регулярной основе проводит Всероссийский юниорский лесной конкурс «Подрост», профильную смену для членов школьных лесничеств «Лесной подрост» на базе Всероссийского детского центра «Орленок», Всероссийский заочный смотр-конкурс школьных лесничеств «Лучшее школьное лесничество», Всероссийский съезд (слет) школьных лесничеств.

Между Рослесхозом и ФГБОУ «Всероссийский детский центр «Орленок» заключено Соглашение о сотрудничестве по подготовке и реализации тематической дополнительной общеразвивающей программы «Лесной подрост». Участниками смены по результатам конкурсного отбора становятся 150 подростков 11–15 лет – активных членов школьных лесничеств, победителей и призеров Всероссийского заочного смотра-конкурса школьных лесничеств «Лучшее школьное лесничество» и Всероссийского юниорского лесного конкурса «Подрост» и их региональных этапов, а также акций по посадке леса.

Всероссийский заочный смотр-конкурс школьных лесничеств «Лучшее школьное лесничество» проводится Рослесхозом с целью поощрения наиболее результативных школьных лесничеств, добившихся значительных успехов в организационной, практической и просветительной деятельности.

Во Всероссийском съезде (слете) школьных лесничеств участвуют представители органов исполнительной власти субъектов РФ, ответственных за развитие движения школьных лесничеств в регионах, руководители школьных лесничеств, а также школьники. На съезде определяются основные направления работы школьных лесничеств, демонстрируются лучшие практики организации деятельности школьных лесничеств, проводятся мастер-классы по лесному хозяйству для педагогов и школьников.

3. Реализация сетевой модели взаимодействия школьных лесничеств с профильными организациями

В настоящее время школьные лесничества рассматриваются в первую очередь как интеграция внеурочной деятельности и дополнительного естественнонаучного образования детей и молодежи, реализующие программы лесной тематики. Одной из важнейших задач современного дополнительного образования детей является обеспечение его доступности. Среди условий, которые повышают доступность образования, следует выделить сетевое взаимодействие организаций в процессе реализации образовательных программ [3], которое предусматривает совместное использование имеющихся у организаций материально-технических, учебно-методических, информационных и кадровых ресурсов.

Около 80% школьных лесничеств в России функционируют на базе сельских школ, ресурсный потенциал которых не соответствует современным требованиям. Сетевое взаимодействие в данном случае позволяет эффективно реализовывать дополнительные общеобразовательные общеразвивающие программы лесной тематики нового поколения и значительно улучшить не только материально-техническую и ресурсную базу, но и научно-методическую.

Основными задачами, на решение которых направлена реализация образовательных программ в сетевой форме, можно назвать следующие:

- повышение эффективности использования ресурсов, имеющихся у участников сетевого взаимодействия;
- рациональное использование финансовых средств организаций, которые объединены решением общих задач;
- повышение качества образования за счет использования ресурсов партнеров;
- увеличение вариативности реализуемых программ.

Согласно ст. 15 Федерального закона «Об образовании в Российской Федерации», сетевая форма реализации образовательных программ обеспечивает возможность освоения обучающимся образовательной программы и (или) отдельных учебных предметов, курсов, дисциплин (модулей), практики,

иных компонентов, предусмотренных образовательными программами (в том числе различных вида, уровня и (или) направленности), с использованием ресурсов нескольких организаций, осуществляющих образовательную деятельность, а также, при необходимости, с использованием ресурсов иных организаций [22].

В качестве образовательных организаций, с которыми рекомендуется осуществлять сетевое взаимодействие, следует рассмотреть региональные ресурсные центры по развитию естественнонаучной направленности, региональные модельные центры дополнительного образования, центры выявления и развития способностей и талантов у детей и молодежи, учреждения высшего и среднего профессионального образования (университеты, институты, колледжи, техникумы).

К реализации дополнительных образовательных программ лесной тематики помимо педагогов дополнительного образования необходимо привлекать специалистов-практиков, сотрудников исследовательских институтов и специализированных лабораторий. Это возможно в рамках сетевого взаимодействия с органами исполнительной власти и государственными учреждениями, осуществляющими деятельность в области лесного хозяйства; субъектами лесного бизнеса; научными организациями соответствующего профиля.

При выборе партнеров следует учитывать сложившуюся систему ведения лесного хозяйства в лесах Российской Федерации и анализировать, насколько полезны будут те или иные организации или структуры для реализации конкретных модулей дополнительной образовательной программы.

Деятельность работников лесничеств на арендованных участках в настоящий момент ограничена, главным образом, контрольно-надзорными функциями. Всем комплексом хозяйственных мероприятий в лесу, в том числе заготовкой древесины, лесовосстановлением, охраной и защитой лесов от пожаров, вредителей и болезней, незаконных рубок, обслуживанием и ремонтом лесных дорог, занимается арендатор лесного фонда, в штате которого работают специалисты самых разных лесных профессий. На крупных предприятиях лесопромышленного комплекса можно познакомиться с такими современными востребованными в лесном деле профессиями, как оператор харвестера, форвардера, специалист по сертификации, ГИС-специалист и др. Но арендованные участки – это не весь лесной фонд, поэтому весь комплекс мероприятий вне аренды по-прежнему закреплен за работниками лесничеств. Также следует обратить внимание на структуры, подведомственные Рослесхозу: филиалы ФБУ «Российский центр защиты леса», ФГБУ «Рослесинфорг», ФБУ «Авиалесоохрана» и др.

Полезными для работы школьных лесничеств могут оказаться организации, которые формально не относятся к субъектам лесного бизнеса, а также природоох-

ранные организации, заповедники, национальные парки.

В регионах имеется положительный опыт взаимодействия в части реализации образовательных программ и проведения практических занятий с лесными ведомствами и лесничествами, лесохозяйственными и лесопромышленными предприятиями, заповедниками и национальными парками, образовательными организациями лесной направленности среднего профессионального и высшего образования. Успешен опыт привлечения к практическим занятиям с детьми студентов СПО и ВО, лесничих, производственных организаций в сфере охраны и защиты лесов (например, ФБУ «Авиалесоохрана» и ФБУ «Рослесозащита»).

Подробное нормативное и методическое разъяснение по реализации образовательных программ на сетевой основе представлено в официальном документе «Порядок организации и осуществления образовательной деятельности при сетевой форме реализации образовательных программ» [14].

Использование сетевой формы реализации образовательных программ осуществляется на основании договора, который заключается между организациями и в котором указываются основные характеристики образовательной программы, реализуемой с использованием такой формы. При реализации части образовательной программы указываются также характеристики отдельных учебных предметов, курсов, дисциплин (модулей), практики, иных компонентов, предусмотренных образовательными программами, объем ресурсов, используемых каждой из организаций, и распределение обязанностей между ними, срок действия этого договора.

Сторонами договора о сетевой форме являются следующие.

1. Базовая организация – это организация, осуществляющая образовательную деятельность, в которую обучающийся принят на обучение и которая несет ответственность за реализацию программы.

2. Организация-участник – это организация, осуществляющая образовательную деятельность и реализующая часть сетевой образовательной программы, или организация, обладающая ресурсами для осуществления образовательной деятельности по программе. Сторонами договора о сетевой форме могут являться несколько организаций-участников.

Сетевая образовательная программа в соответствии с договором о сетевой форме утверждается базовой организацией самостоятельно либо совместно с образовательной организацией-участником.

Сетевое взаимодействие при реализации дополнительных общеразвивающих программ рассматривается как качественно новый вариант организации образова-

тельного процесса со школьниками и современная форма взаимодействия, обеспечивающая решение ряда вопросов в сфере образования [2].

4. Развитие учебно-методического и информационного обеспечения школьного лесничества

В соответствии с действующим законодательством в основе деятельности школьного лесничества должна лежать образовательная программа, разработанная с учётом особенностей конкретного объединения – возраста, интересов, природных условий, материальной базы, возможностей партнёрских организаций и т.д.

Дополнительные общеразвивающие программы самостоятельно разрабатываются и утверждаются организацией, осуществляющей образовательную деятельность.

Разработчиками программы могут быть как педагоги, работники образовательной организации, так и ученые, специалисты, работники иных организаций, учреждений и другие лица, обладающие соответствующими компетенциями, а также творческие группы, включающие представителей отрасли, образовательной организации и других заинтересованных лиц.

Дополнительная общеразвивающая программа является локальным нормативным документом, поэтому она должна пройти проверку и утверждение в определенном порядке. Порядок разработки, экспертизы, утверждения и реализации дополнительной общеразвивающей программы определяется образовательной организацией на основании Федерального закона от 29 декабря 2012 г. № 273-ФЗ «Об образовании в Российской Федерации» [22] и Порядка организации и осуществления образовательной деятельности по дополнительным общеобразовательным программам [13].

При разработке программ следует ориентироваться на Методические рекомендации по проектированию дополнительных общеразвивающих программ (включая разноуровневые программы), прилагаемые к письму Минобрнауки РФ от 18 ноября 2015 г. № 09-3242 [11].

Педагогические работники имеют право на творческую инициативу, разработку и применение авторских программ и методов обучения и воспитания в пределах

реализуемой образовательной программы, отдельного учебного предмета, курса, дисциплины (модуля).

Методические рекомендации по организации работы школьных лесничеств, рекомендации по разработке дополнительных образовательных программ, учебно-методические комплексы лесной тематики, рекомендации по формам и методам работы неоднократно разрабатывались во многих субъектах Российской Федерации с учетом региональной специфики и были успешно апробированы в деятельности школьных лесничеств. Только за последние 10 лет в регионах России было разработано около 350 материалов разного характера, направленных на учебно-методическое и информационное сопровождение работы школьных лесничеств. Большая часть данных материалов доступна в сети Интернет.

Широкий спектр дополнительных общеразвивающих программ, реализуемых школьными лесничествами, объясняется разной глубиной проработки содержательной части; интеграцией и комбинацией разных областей знаний; дифференциацией содержания по уровням сложности, интересам и темпу обучения учащихся. Часто возникает вопрос: а не стоит ли реализовывать единую дополнительную общеобразовательную программу хотя бы в пределах региона? Ответ на этот вопрос отрицательный. Не может быть абсолютно одинаковых школьных лесничеств: одни объединяют старшеклассников, другие – учащихся 5–6-х классов. Одни лесничества действуют на базе небольших сельских школ, другие – в городских гимназиях и лицеях. У кого-то лес подходит прямо к границам поселка, а где-то до ближайшего лесного участка много километров. Всё это и многое другое влияет на содержание реализуемой дополнительной общеобразовательной программы. Кроме того, содержательный компонент зависит и от уровня компетенции руководителей школьных лесничеств.

Проведенный анализ дополнительных общеразвивающих программ, реализуемых школьными лесничествами в разных субъектах Российской Федерации, показал, что большинство из них основывается на традиционных классических лесоводческих подходах в учении о лесе середины XX века и определяют основной задачей лесоводства грамотное ведение хозяйственной деятельности с учетом содействия возобновлению лесных ресурсов [4, 5, 19, 20]. Реализуемые программы, к сожалению, не несут ничего принципиально нового. В большинстве представленных программ углубленного уровня отсутствуют образовательные модули по устойчивому лесопользованию; не затрагиваются темы естественной лесной динамики, биологически ценных лесов, лесов высокой природоохранной ценности, ключевых биотопов; не рассматриваются вопросы воздействия на окружающую среду и сохранения биоразнообразия при заготовке древесины; недостаточно освещена важность проведения качественных и своевременных рубок ухода. Перечисленные выше образовательные элементы являются важной составляющей

содержания лесного образования на современном этапе.

Можно констатировать, что большинство дополнительных общеразвивающих программ, реализуемых школьными лесничествами в настоящее время, нуждаются в обновлении содержания, направленного на стратегические цели экологического образования и позиционирование Российской Федерации как страны экологически устойчивого развития на основе инновационной экономики, бережного отношения к природе и соблюдения национальных интересов.

Проведенный анализ дополнительных общеобразовательных программ, реализуемых школьными лесничествами в разных субъектах Российской Федерации, выявил их направленность на представление основных понятий лесоводства и лесоведения, значение охраны и защиты лесов, основ лесной экологии и понятия о лесе как об экосистеме. Вместе с тем таким программам не всегда удается реализовать комплексный подход к изучению леса как к единой экосистеме, акцентировать внимание на значении лесохозяйственных мероприятий в обеспечении устойчивого природопользования, на значении профессии лесника.

Дополнительные общеразвивающие программы нового поколения должны строиться с учетом следующих особенностей их содержания и построения:

1. свобода выбора образовательных программ и режима их освоения;
2. интеграция экосистемного подхода и традиционных классических лесоводческих подходов в учении о лесе;
3. модульное построение образовательной программы;
4. широкое использование возможностей дистанционного обучения; открытый и сетевой характер реализации программы;
5. разноуровневость (ступенчатость) образовательных программ, соответствие образовательных программ и форм дополнительного образования возрастным и индивидуальным особенностям детей;
6. привлечение к работе с учащимися широкого круга ученых, специалистов и практиков; межведомственная кооперация, организация сетевого взаимодействия организаций различного типа, ведомственной принадлежности;
7. активное социальное взаимодействие в образовательном процессе, участие обучающихся в общественно-значимых, социальных проектах района, города, региона, страны;
8. активное использование проектных методов обучения. В процессе проектирования и выполнения проектных и исследовательских работ для участия в конкурсах («Подрост», Всероссийский конкурс (с международным участием)

«Моя малая родина: природа культура, этнос», Всероссийский конкурс юных исследователей окружающей среды «Открытия 2030», Всероссийский конкурс юных аграриев «Я в АГРО») идет формирование определенной суммы универсальных учебных действий предметного и метапредметного характера, на основе которых формируются важные профильные компетенции;

9. ориентация на метапредметные и личностные результаты образования; компетентностный подход к оценке эффективности реализации дополнительной образовательной программы.

В соответствии с Планом мероприятий («дорожной картой») по развитию школьных лесничеств на 2018–2027 годы [12] по заказу Рослесхоза в 2021 году специалистами Воронежского профильного вуза был разработан программно-методический комплекс «Школьное лесничество» с учебно-методическими материалами [22], размещенный в открытом доступе в информационно-коммуникационной сети Интернет на сайте Федерального агентства лесного хозяйства. Материалы доступны по ссылке https://rosleshoz.gov.ru/activity/education/school_forestry/program-methodical_complex

Образовательная программа имеет три уровня: стартовый (девять модулей), базовый (10 модулей) и продвинутый (11 модулей). Для каждого модуля разработаны методические рекомендации, методические разработки учебных занятий, презентационные материалы, словарь основных понятий и терминов, диагностические и контрольно-оценочные материалы, справочно-информационные материалы. Также на сайте представлены 13 видеоуроков и учебно-методический практикум для руководителей школьных лесничеств по проведению практических занятий и образовательных экскурсий в рамках дополнительного образования и внеурочной деятельности со школьниками с целью реализации дополнительной общеобразовательной (общеразвивающей) программы «Школьное лесничество» естественнонаучной направленности.

В 2022 году в ФГБОУ ДО «Федеральный центр дополнительного образования и организации отдыха и оздоровления детей» коллективом профильных специалистов разработана дополнительная образовательная программа «Лесная траектория», включающая семь образовательных модулей и имеющая четко выраженную природоохранную направленность. Программа размещена на официальном сайте «Школьные лесничества России» в разделе «Образование» (<https://les.fedcdo.ru/>).

В рамках пилотного проекта по обновлению содержания технологий дополнительного образования по естественнонаучному направлению в Тверской области на базе ГБУ ДО «Областная станция юных натуралистов Тверской области»

с 2016 года функционирует сетевой ресурс по научно-методическому сопровождению деятельности школьных лесничеств «Академия леса». На официальной странице ресурсного центра http://unattver.narod.ru/index/akademija_lesa/0-281?ysclid=lcy3qqkglf709474975 представлена дополнительная общеобразовательная программа «Академия леса», включающая 12 образовательных модулей. Программа создана в контексте перехода к новой модели сетевого дополнительного образования детей с выраженной профориентационной составляющей. На этом же ресурсе размещено большое количество методических материалов и других документов ресурсного центра, а также 10 видеолекций специалистов-практиков по лесной тематике. Программа реализуется региональной Экостанцией в рамках направления «Лесное дело».

При разработке образовательной программы конкретного школьного лесничества его руководители могут использовать образовательные модули указанных выше программ, а также вспомогательные материалы, презентации и видеолекции. Перед просмотром видеолекции педагог обращает внимание на вопросы, которые дети должны законспектировать во время просмотра видеоролика. Рекомендуется останавливать ролик в местах, вызвавших у детей вопросы или способных сподвигнуть к дискуссии, обмену мнениями, комментариям. После завершения просмотра видеолекции необходимо провести обсуждение услышанного, задавая детям вопросы по материалам прослушенного; убедиться, что обучающиеся восприняли услышанный материал. При планировании учебного времени педагогу следует учесть, что хронометраж видеолекции не будет соответствовать хронометражу самого учебного занятия. Необходимо закладывать время на обсуждение услышанного, дискуссию, модератором которой будет выступать педагог. Работа с видеолекциями должна носить интерактивный характер. Пассивный просмотр видеоматериала с лекцией специалиста педагогически нецелесообразен.

5. Развитие материально-технической базы школьных лесничеств

Одним из важнейших условий успешной деятельности школьного лесничества является создание его материально-технической базы. Материально-техническая база школьного лесничества создается базовой организацией и организациями-участниками в соответствии с заключенными договорами.

Рекомендуемое материально-техническое обеспечение школьного лесничества:

для лекционных и практических занятий:

- мультимедийный проектор;
- компьютерная техника;
- оргтехника;
- канцелярские принадлежности и материалы;
- микроскопы;
- биноклярные лупы;
- лупы карманные;
- мобильная экологическая лаборатория;
- гербарный пресс;
- лопатки;

для практических занятий:

- таксационное оборудование (высотомер, полнотомер, призма Анучина (пластина Биттерлиха), буссоль, мерная вилка, бурав и пр.);
- инструменты для посадки сеянцев и саженцев (лопаты, ведра, лейки, меч Колесова, мотыги и пр.);
- инструменты для исследовательской деятельности (гербарные сетки, секатор, мерная лента, бинокль, навигатор ГЛОНАСС-GPS, компас и пр.);
- закрепленный участок лесного фонда (или учебный полигон для проведения натуральных исследований);
- автотранспорт.

Развитие материально-технической базы школьного лесничества возможно в рамках создания инфраструктурных ученико-мест дополнительного образования

федерального проекта «Успех каждого ребенка». Возможность и механизм получения субсидии следует обсудить со специалистами, курирующими систему дополнительного образования в регионе.

Список рекомендуемой литературы и информационных ресурсов

1. Буйлова, Л. Н. Дополнительная общеразвивающая программа: практическое руководство по проектированию и дизайну : методическое пособие. – М. : Народное образование, 2023. – 162 с.
2. Быкова, Е. В. Сетевая форма реализации дополнительных общеобразовательных программ как инструмент обновления системы дополнительного образования // Наука и социум: материалы Всероссийской научно-практической конференции с международным участием. – Новосибирск : Изд-во АНО ДПО «СИППИСР», 2019. – Ч. 2. – С. 13–21.
3. Приказ Минприроды РФ от 25 января 1993 г. № 15 «Об утверждении Положения о памятниках природы федерального значения в Российской Федерации».
4. Федеральный закон от 14 марта 1995 г. № 33-ФЗ «Об особо охраняемых природных территориях» (в ред. от 28 июня 2022 г.).
5. Выявление и обследование биологически ценных лесов на Северо-Западе Европейской части России. Т. 1. Методика выявления и картографирования / Отв. ред. Л. Андерссон, Н. М. Алексеева, Е. С. Кузнецова. – СПб., 2009. – 238 с.
6. Выявление и обследование биологически ценных лесов на Северо-Западе Европейской части России. Т. 2. Пособие по определению видов, используемых на уровне выделов / Отв. ред. Л. Андерссон, Н. М. Алексеева, Е. С. Кузнецова. – СПб., 2009. – 258 с.
7. Концепция развития дополнительного образования детей до 2030 года: утв. распоряжением Правительства РФ от 31 марта 2022 г. № 678-р.
8. Лес и лесное хозяйство : учебное пособие-практикум для учителей общеобразовательных школ. – М. : Всемирный банк, 2016. – 224 с.
9. Методические рекомендации по реализации дополнительных общеобразовательных программ с применением электронного обучения и дистанционных образовательных технологий Министерства просвещения РФ. – М., 2022. – 8 с.
10. Методический сборник для руководителей и педагогов субъектов РФ

в целях реализации и продвижения мероприятия федерального проекта «Успех каждого ребенка» национального проекта «Образование» – Создание новых мест дополнительного образования детей. – СПб. : Счастливый билет, 2021. – 192 с.

11. Письмо Минобрнауки РФ от 18 ноября 2015 г. № 09-3242 «О направлении информации» (вместе с Методическими рекомендациями по проектированию дополнительных общеразвивающих программ (включая разноуровневые программы)).

12. Поручение Правительства Российской Федерации от 14 декабря 2017 г. № АХ-П9-8369 о плане мероприятий («дорожной карте») по развитию школьных лесничеств на 2018–2027 годы.

13. Порядок организации и осуществления образовательной деятельности по дополнительным общеобразовательным программам: утв. приказом Министерства просвещения РФ от 27 июля 2022 г. № 629.

14. Порядок организации и осуществления образовательной деятельности при сетевой форме реализации образовательных программ: утв. приказом Министерства науки и высшего образования РФ и Министерства просвещения РФ от 5 августа 2020 г. № 882/391.

15. Положение Всероссийского проекта по развитию школьных лесничеств России «Есть дело, до лесного дела». – М. : ФГБОУ ДО «Федеральный центр дополнительного образования и организации отдыха и оздоровления детей», 2022.

16. Стратегия развития лесного комплекса Российской Федерации до 2030 года: утв. распоряжением Правительства РФ от 11 февраля 2021 г. № 312-р.

17. Указ Президента Российской Федерации от 21 июля 2020 г. № 474 «О национальных целях развития Российской Федерации на период до 2030 года».

18. Указ Президента Российской Федерации от 8 февраля 2021 г. № 76 «О мерах по реализации государственной научно-технической политики в области экологического развития Российской Федерации и климатических изменений».

19. Усанин, В., Ермакова, Д. Движение школьных лесничеств: анализ и перспективы развития (на примере Красноярского края) // Устойчивое лесопользование. – 2013. – № 3. – С. 22–24.

20. Федеральный закон от 29 декабря 2012 г. № 273-ФЗ «Об образовании в Российской Федерации» (в ред. от 29 декабря 2022 г.).

21. Хаустова, А.К. и др. Методические рекомендации по созданию муниципальных Экостанций в рамках региональных планов по реализации Концепции развития дополнительного образования детей до 2030 года. – М. : Народное образование, 2022. – 31 с.

22. Академия леса. Сетевой ресурс по научно-методическому сопровождению деятельности школьных лесничеств Тверской области // ГБУДО «Областная станция юных натуралистов Тверской области». URL: http://unattver.narod.ru/index/akademija_lesa/0-281?ysclid=lcois8ts3c402530573
23. История первого школьного лесничества // Заповедник «Брянский лес». URL: <https://bryansky-les.ru/news/istoriya-pervogo-shkolnogo-lesnichestva/?ysclid=lcwqcp0s71248534637>
24. Программно-методический комплекс «Школьное лесничество» // Федеральное агентство лесного хозяйства. URL: https://rosleshoz.gov.ru/activity/education/school_forestry/program-methodical_complex
25. Сенчилова, К. В. Информация о деятельности школьных лесничеств в условиях современного образовани // Единый национальный портал дополнительного образования детей. URL: <http://dop.edu.ru/article/21778/informatsiya-o-deyatelnosti-shkolnykh-lesnichestv-v-usloviyakh-sovremennogo-obrazovaniya>
26. Школьные лесничества Иркутской области. URL: <http://schoolles38.ru/glavnaya>

↓ Скачать

Примерное положение о школьном лесничестве

1. Общие положения

Настоящее положение о школьном лесничестве разработано в соответствии с:

- Федеральным законом от 29 декабря 2012 г. № 273-ФЗ «Об образовании в Российской Федерации»;
- Лесным кодексом Российской Федерации от 4 декабря 2006 г. № 200-ФЗ;
- Стратегией развития лесного комплекса Российской Федерации до 2030 года: утв. распоряжением Правительства РФ от 11 февраля 2021 г. № 312-р;
- Планом мероприятий («дорожной картой») по развитию школьных лесничеств на 2018–2027 годы;
- приказом Министерства просвещения Российской Федерации от 27 июля 2022 г. № 629 «Об утверждении Порядка организации и осуществления образовательной деятельности по дополнительным общеобразовательным программам»;
- Уставом образовательной организации.

Школьное лесничество – творческое объединение учащихся естественнонаучной направленности, созданное на добровольных началах при участии педагогов и специалистов лесного хозяйства.

Школьное лесничество организуется на основании личных заявлений родителей или законных представителей учащихся 11–18 лет.

2. Цель и задачи школьного лесничества:

Школьное лесничество создается с целью воспитания у учащихся бережного экологически и экономически обоснованного отношения к лесу и природе родного края; получения и углубления знаний в области лесоведения и экологии; формирования умений и навыков по проведению опытнической и исследовательской деятельности с лесными культурами, экосистемному подходу к воспроизводству и эффективному использованию лесных ресурсов.

Задачи школьного лесничества:

- формировать знания о лесе как о природном биогеоценозе;
- формировать умения овладевать теоретическими и прикладными знаниями лесохозяйственных дисциплин;
- развивать специальные навыки исследовательской, опытнической и практической природоохранной работы, направленной на изучение вопросов рационального лесопользования и сохранение лесных экосистем;
- оказывать практическую помощь лесничествам, предприятиям и организациям, ведущим лесное хозяйство в деле использования, воспроизводства, охраны и защиты лесов;
- воспитывать бережное отношение к лесу и его обитателям; сознательный подход к восприятию экологических проблем в области природопользования, к решению актуальных задач по сохранению и воспроизводству лесных ресурсов, их многоцелевому устойчивому использованию;
- участвовать в региональных и всероссийских конкурсах (слетах школьных лесничеств, массовых мероприятиях и акциях) экологической направленности;
- вести подготовку к осознанному выбору профессии, через совместную деятельность работников лесного хозяйства при участии в проведении лесохозяйственных мероприятий;

- пропагандировать знания о лесе среди населения.

3. Организация и содержание работы школьного лесничества

Школьное лесничество создается из числа учащихся 11–18 лет (или иной возрастной категории, определенной образовательной организацией) на базе образовательной организации. Школьное лесничество работает в течение календарного года в соответствии с ежегодным планом лесохозяйственных работ под руководством педагога образовательной организации и специалиста лесохозяйственной организации органа государственной власти субъекта Российской Федерации, уполномоченного в области лесных отношений.

В деятельности школьного лесничества могут принимать участие родители или законные представители учащихся.

Члены школьного лесничества могут участвовать в выполнении следующих видов работ:

- посадка и посев лесных культур;
- уход за лесными культурами и лесосеменными плантациями;
- выявление очагов поражения леса вредителями и болезнями;
- охрана полезных насекомых, зверей и птиц;
- проведение биотехнических мероприятий (заготовка кормов для зимней подкормки и подкормка зимующих птиц, изготовление и развешивание кормушек и скворечников), огораживание муравейников;
- сбор лекарственного сырья;
- изучение и охрана редких видов флоры и фауны и памятников природы;
- проведение фенологических наблюдений;
- опытно-исследовательская работа по заданиям лесохозяйственной организации;
- опытно-исследовательская работа в рамках образовательной деятельности школьного лесничества;
- проведение профилактических мероприятий по охране лесов от пожаров (агитационные, просветительские, очистка леса от захламливания, твердых коммунальных отходов);
- организация музеев и уголков природы, учебных экологических троп;
- пропаганда вопросов охраны и защиты леса;
- участие в смотрах, конкурсах, слетах, тематических мероприятиях.

В период летних каникул организация деятельности школьного лесничества устанавливается и регламентируется решением педагогического совета образовательной организации и утверждается приказом директора образовательной организации.

4. Руководство по организации работы школьного лесничества

Общее руководство работой школьного лесничества осуществляется совместно образовательной организацией и лесохозяйственной организацией органа государственной власти субъекта Российской Федерации, уполномоченного в области лесных отношений.

Непосредственное руководство школьным лесничеством осуществляет педагог образовательной организации и специалист лесохозяйственной организации органа государственной власти субъекта Российской Федерации, уполномоченного в области лесных отношений.

5. Обязанности по управлению деятельностью школьного лесничества

Директор образовательной организации:

- назначает педагогического работника, ответственного за работу школьного лесничества;

- создает необходимые условия для работы школьного лесничества;
- несет ответственность за организацию работы школьного лесничества, за безопасные условия;
- ежегодно рассматривает и утверждает план работы школьного лесничества;
- выделяет помещение для проведения теоретических занятий с учащимися, организацию уголка профессиональной ориентации;
- поощряет учащихся (по представлению органов самоуправления школьных лесничеств).

Педагогический работник, ответственный за работу школьного лесничества, осуществляет разработку дополнительной общеобразовательной программы по лесной тематике в соответствии с требованиями действующего законодательства. Дополнительная общеобразовательная программа утверждается в порядке, предусмотренном локальными нормативными актами образовательной организации.

Директор образовательной организации и руководитель лесничества утверждают план работы школьного лесничества, разрабатывает регламентирующие документы, обеспечивающие его функционирование, устанавливает структуру лесничества и содержание его практической деятельности, организует практическое осуществление планов работы, участие в мероприятиях природоохранной направленности, решают текущие вопросы. Образовательная организация несет ответственность за организацию и деятельность школьного лесничества, создание безопасных условий жизнедеятельности, соблюдение правил охраны труда и техники безопасности.

6. Управление школьным лесничеством

Организация деятельности школьных лесничеств осуществляется на принципах самоуправления при координации органом исполнительной власти субъекта РФ, ответственного за движение школьных лесничеств в регионе.

Коллегиальным органом управления школьного лесничества является общее собрание его членов, которое проводится не реже двух раз в год.

Общее собрание членов школьного лесничества избирает совет школьного лесничества, в который входят представитель образовательной организации; специалист лесохозяйственной организации органа государственной власти субъекта Российской Федерации, уполномоченного в области лесных отношений; три члена школьного лесничества из числа учащихся.

Совет школьного лесничества:

- руководит работой членов школьного лесничества;
- организует деятельность учащихся;
- участвует в разработке плана практической деятельности;
- организует соревнование в школьном лесничестве и подведение его итогов;
- ведёт учёт выполнения плана проведения лесохозяйственных работ;
- вносит предложения руководителям образовательной организации и лесохозяйственной организации органа государственной власти субъекта Российской Федерации, уполномоченного в области лесных отношений, об улучшении условий труда и отдыха, о поощрении лучших членов школьного лесничества;
- контролирует распределение обязанностей в работе школьного лесничества;
- дает оценку деятельности школьного лесничества;
- организует культурно-массовую и спортивную работу в школьном лесничестве в период летних каникул;
- отчитывается о проделанной работе на общем собрании членов школьного лесничества.

Руководство советом школьного лесничества может быть возложено по согласованию на педагога образовательной организации или специалиста лесохозяйственной организации органа государственной власти субъекта Российской Федерации, уполномоченного в области лесных отношений.

7. Охрана труда и техника безопасности

Учащиеся имеют право на особые условия безопасности труда согласно действующему Трудовому кодексу Российской Федерации.

Педагог (руководитель школьного лесничества) проводит инструктаж по охране труда с последующей записью в журнале по охране труда.

Педагогические работники, специалисты лесохозяйственной организации органа государственной власти субъекта Российской Федерации, уполномоченного в области лесных отношений, привлекаемые к руководству работой школьного лесничества, осуществляют соблюдение трудового законодательства, охраны труда, производственной санитарии, пожарной безопасности.

↓ Скачать

Примерный договор о сотрудничестве государственного (муниципального) образовательного учреждения и организации лесного хозяйства органа государственной власти субъекта Российской Федерации, уполномоченного в области лесных отношений, по организации деятельности школьного лесничества

Лесохозяйственная организация органа государственной власти субъекта Российской Федерации, уполномоченного в области лесных отношений «_____», именуемая в дальнейшем «Лесохозяйственная организация», в лице руководителя _____ (ФИО), действующая на основании Устава, с одной стороны, и государственное (муниципальное) образовательное учреждение «_____», именуемое в дальнейшем «Образовательное учреждение», в лице директора _____ (ФИО), действующего на основании Устава, с другой стороны, заключили настоящий договор о нижеследующем.

I. Предмет договора

В целях воспитания у обучающихся образовательного учреждения бережного отношения к лесным богатствам страны, углубления их природоохранных знаний, приобретения навыков проведения лесохозяйственных мероприятий договаривающиеся стороны организуют на базе образовательного учреждения «_____» школьное лесничество численностью _____ обучающихся.

II. Обязательства сторон

1. Образовательное учреждение

1.1. Обеспечивает организацию школьного лесничества на базе образовательного учреждения.

1.2. Назначает педагога, ответственного за деятельность школьного лесничества и обеспечивает организацию его успешной работы.

1.3. Выделяет специально оборудованное помещение для проведения занятий с членами школьного лесничества.

2. Лесохозяйственная организация органа государственной власти субъекта Российской Федерации, уполномоченного в области лесных отношений.

2.1. Предоставляет лесной участок для опытническо-исследовательской деятельности школьного лесничества.

2.2. Назначает специалиста лесохозяйственной организации органа государственной власти субъекта Российской Федерации, уполномоченного в области лесных отношений, ответственного за организацию деятельности школьного лесничества, включающее обеспечение организационного и технического руководства работой школьного лесничества.

2.3. По-возможности, предоставляет лесохозяйственные инструменты для исследовательской деятельности школьного лесничества.

III. Двусторонние обязательства образовательного учреждения и лесохозяйственной организации органа государственной власти субъекта Российской Федерации, уполномоченного в области лесных отношений, по организации деятельности школьного лесничества

Образовательное учреждение и Лесохозяйственная организация органа государственной власти субъекта Российской Федерации, уполномоченного в области лесных отношений должны:

3.1. Обеспечить функционирование школьного лесничества в соответствии с «Положением о школьном лесничестве» и планами его работы.

3.2. Оказать помощь Совету школьного лесничества в обеспечения деятельности школьного лесничества и организации его работы.

3.3. Обеспечить освоение членами школьного лесничества образовательных программ лесохозяйственных дисциплин, приобретение ими навыков ведения работ по охране, защите и воспроизводству лесов.

3.4. Обеспечить соблюдение членами школьного лесничества трудового законодательства, в том числе норм охраны и безопасности труда при решении практических задач в период работы на лесных участках и при проведении опытно-исследовательских работ.

3.5. Содействовать участию членов школьного лесничества во Всероссийских и региональных мероприятиях, соответствующих профилю деятельности школьного лесничества.

IV. Ответственность сторон

4.1. Стороны несут ответственность за неисполнение или ненадлежащее исполнение условий настоящего договора в соответствии с законодательными актами.

V. Сроки действия договора

5.1. Договор вступает в силу с момента его подписания сторонами.

5.2. Срок действия договора с _____ по _____

5.3. Настоящий договор может быть расторгнут досрочно по заявлению одной из сторон или в случае невыполнения одной из сторон своих обязательств, или по другим основаниям, предупредив письменно за 10 дней.

VI. Адреса сторон

Директор государственного (муниципального)
образовательного учреждения

« _____
_____»

(наименование образовательного учреждения)

(ФИО)

(подпись)

Руководитель лесохозяйственной организации
органа государственной власти субъекта РФ,
уполномоченного в области лесных отношений

« _____
_____»

(наименование лесохозяйственной организации)

(ФИО)

(подпись)

↓ Скачать

Договор о сетевой форме реализации образовательных программ

г. _____ «__» _____ 20__ г.

_____, осуществляющая образовательную деятельность на основании лицензии на осуществление образовательной деятельности от _____ г. № _____, выданной _____, именуем _____ в дальнейшем «Базовая организация», в лице _____, действующего на основании _____, с одной стороны, и _____, именуем _____ в дальнейшем «Организация-участник», в лице _____, действующего на основании _____, с другой стороны, именуемые по отдельности «Сторона», а вместе – «Стороны», заключили настоящий договор (далее – Договор) о нижеследующем.

1. Предмет Договора

1.1. Предметом настоящего Договора является реализация Сторонами образовательной программы / части образовательной программы (*выбрать нужное*)

(вид, уровень и (или) направленность образовательной программы, при реализации части образовательной программы – характеристики отдельных учебных предметов, курсов, дисциплин (модулей), практик, иных компонентов, предусмотренных образовательной программой)

с использованием сетевой формы (*далее соответственно – сетевая форма, Образовательная программа*).

1.2. Образовательная программа утверждается Базовой организацией / Базовой организацией совместно с Организацией-участником (*выбрать нужное*).

1.3. Образовательная программа реализуется в период с _____ 20__ г. по _____ 20__ г.

2. Осуществление образовательной деятельности при реализации Образовательной программы¹

2.1. Части Образовательной программы (учебные предметы, курсы, дисциплины (модули), практики, иные компоненты), реализуемые каждой из Сторон, их объем и содержание определяются Образовательной программой и настоящим Договором.

2.2. При реализации Образовательной программы Стороны обеспечивают соответствие образовательной деятельности требованиям²

(указывается федеральный государственный образовательный стандарт или образовательный стандарт, утвержденный в соответствии с частью 10 статьи 11 ФЗ от 29 декабря 2012 г. № 273-ФЗ «Об образовании в Российской Федерации», или федеральные государственные требования)

2.3. Число обучающихся по Образовательной программе (*далее – обучающиеся*) составляет _____ человек (*возможно указание численного диапазона «от» - «до»*).

Поименный список обучающихся, а также копии личных дел обучающихся (далее – Список), направляется Базовой организацией в Организацию-участник не менее чем за _____ рабочих дней до начала реализации Организацией-участником соответствующих частей Образовательной программы.

¹ Примерная форма раздела 2 при совместной реализации образовательной программы двумя и более организациями, осуществляющими образовательную деятельность.

² При реализации с использованием сетевой формы основных общеобразовательных программ, основных профессиональных образовательных программ и дополнительных предпрофессиональных программ.

При изменении состава обучающихся Базовая организация должна незамедлительно проинформировать Организацию-участника.

2.4. Расписание занятий по реализации Образовательной программы определяется каждой из Сторон в отношении соответствующей части Образовательной программы самостоятельно.

либо (выбрать нужное)

Расписание занятий по реализации Образовательной программы, в том числе время, место реализации соответствующих частей Образовательной программы, определяются приложением 1 к настоящему Договору.

либо (выбрать нужное)

Расписание занятий по реализации Организацией-участником части Образовательной программы, в том числе время, место ее реализации, определяются приложением 1 к настоящему Договору.

2.5. Освоение обучающимися части Образовательной программы в Организации-участнике сопровождается осуществлением текущего контроля успеваемости и промежуточной аттестацией, проводимой в формах, определенных учебным планом Образовательной программы, и в порядке, установленном локальными нормативными актами Организации-участника.

По запросу Базовой организации Организация-участник должна направить информацию о посещениях обучающимися учебных и иных занятий, текущем контроле успеваемости в срок не позднее _____ рабочих дней с момента получения запроса.

Базовая организация вправе направить своих уполномоченных представителей для участия в проведении промежуточной аттестации Организацией-участником.

2.6. По результатам проведения промежуточной аттестации Организация-участник направляет Базовой организации справку об освоении части Образовательной программы по форме, согласованной с Базовой организацией.

2.7.³ Итоговая (государственная итоговая) аттестация по Образовательной программе проводится Базовой организацией / проводится Сторонами совместно (*выбрать нужное*).

2.8.³ Обучающимся, успешно прошедшим итоговую (государственную итоговую) аттестацию по Образовательной программе Базовой организацией выдается / Базовой организацией и Организацией участником, выдаются _____.

(указывается вид документа об образовании и (или) о квалификации)

2.9.⁴ Обучающимся, освоившим Образовательную программу, Базовой организацией выдается / Базовой организацией и Организацией-участником, выдаются _____.

(указывается вид (виды) документов об обучении)

2.10. Базовая организация вправе проверять ход и качество реализации части Образовательной программы Организацией-участником, не нарушая ее автономию.

2. Осуществление образовательной деятельности при реализации Образовательной программы⁵

2.1. Образовательная программа реализуется Базовой организацией с участием Организации-участника.

2.2. Организация-участник предоставляет следующие ресурсы, необходимые для реализации _____ Образовательной программы _____

(указываются имущество, помещения, оборудование, материально-технические или иные ресурсы)

(далее – Ресурсы).

³ Если проведение итоговой (государственной итоговой) аттестации предусмотрено образовательной программой.

⁴ Если проведение итоговой (государственной итоговой) аттестации не предусмотрено образовательной программой.

⁵ Примерная форма раздела 2 при реализации Образовательной программы с использованием ресурсов организации, не осуществляющей образовательную деятельность.

2.3. Части Образовательной программы, реализуемые с использованием Ресурсов, время, место их реализации, определяются приложением 1 к настоящему Договору.

2.4. Число обучающихся по Образовательной программе (далее – обучающиеся) составляет ____ человек (*возможно указание численного диапазона «от» - «до»*).

Поименный список обучающихся направляется Базовой организацией в Организацию-участник не менее чем за _____ рабочих дней до начала реализации частей Образовательной программы, указанных в пункте 2.3 настоящего Договора.

2.5. Организация-участник не позднее ____ рабочих дней с момента заключения настоящего Договора определяет лицо, ответственное за взаимодействие с Базовой организацией по предоставлению Ресурсов. Об изменении указанного в настоящем пункте ответственного лица Организация-участник должна незамедлительно проинформировать Базовую организацию.

3. Финансовое обеспечение реализации Образовательной программы⁶

3.1. Базовая организация производит возмещение затрат Организации-участнику на реализацию части Образовательной программы (перечень затрат Организации-участника на реализацию части Образовательной программы содержится в приложении 2 к настоящему Договору). Перечисление средств на возмещение затрат Организации-участнику на реализацию части Образовательной программы производится Базовой организацией в срок не позднее ____ рабочих дней со дня представления отчета об объемах затрат Организации-участника на реализацию части Образовательной программы (рекомендуемый образец отчета об объемах затрат организации-участника на реализацию части образовательной программы приведен в приложении 3 к настоящему Договору).

либо (выбрать нужное)

3.1. Базовая организация осуществляет финансовое обеспечение реализации Организацией-участником части Образовательной программы иными способами в соответствии с законодательством Российской Федерации (*указывается каким*).

4. Срок действия Договора

4.1. Настоящий Договор вступает в силу со дня его заключения.

4.2. Настоящий Договор заключен на период реализации Образовательной программы, предусмотренный пунктом 1.3 настоящего Договора.

5. Заключительные положения

5.1. Условия, на которых заключен Договор, могут быть изменены по соглашению Сторон или в соответствии с законодательством Российской Федерации.

5.2. Договор может быть расторгнут по соглашению Сторон или в судебном порядке по основаниям, предусмотренным законодательством Российской Федерации.

5.3. Действие Договора прекращается в случае прекращения осуществления образовательной деятельности Базовой организацией, приостановления действия или аннулирования лицензии на осуществление образовательной деятельности Базовой организацией, прекращения деятельности Организации-участника.

5.4. Все споры, возникающие между Сторонами по настоящему Договору, разрешаются Сторонами в порядке, установленном законодательством Российской Федерации.

5.5. Настоящий Договор составлен в _____ экземплярах, по одному для каждой из сторон. Все экземпляры имеют одинаковую юридическую силу. Изменения и дополнения настоящего Договора могут производиться только в письменной форме и подписываться уполномоченными представителями Сторон.

5.6. К Договору прилагаются и являются его неотъемлемой частью:

приложение № _____ - _____;

приложение № _____ - _____;

приложение № _____ - _____.

⁶ Порядок финансового обеспечения реализации Образовательной программы определяется Сторонами.

6. Адреса, реквизиты и подписи Сторон

Базовая организация:

Организация-участник:

(полное наименование)

(полное наименование)

Адрес:

Адрес:

(наименование должности, фамилия, имя, отчество (при наличии))

(наименование должности, фамилия, имя, отчество (при наличии))

М.П. (при наличии)

М.П. (при наличии)

Приложение 1 к примерной форме договора о сетевой форме реализации образовательных программ

Перечень затрат организации-участника на реализацию части образовательной программы

п/п	Наименование затрат организации-участника на реализацию части образовательной программы	Объем финансового обеспечения, тыс. рублей
	Оплата труда и начисления на выплаты по оплате труда профессорско-преподавательского состава и других работников организации-участника, непосредственно связанных с оказанием государственной услуги по реализации образовательных программ, включая страховые взносы в Пенсионный фонд РФ, Фонд социального страхования РФ и Федеральный фонд обязательного медицинского страхования, страховые взносы на обязательное социальное страхование от несчастных случаев на производстве и профессиональных заболеваний в соответствии с трудовым законодательством РФ и иными нормативными правовыми актами, содержащими нормы трудового права	
	Приобретение учебной литературы, периодических изданий, издательских и полиграфических услуг, электронных изданий, непосредственно связанных с оказанием соответствующей государственной услуги по реализации образовательных программ	
	Организация учебной и производственной практики, в том числе затраты на проживание и оплату суточных для обучающихся, проходящих практику, и сопровождающих их работников образовательной организации, за исключением затрат на приобретение транспортных услуг	
	Приобретение материальных запасов и особо ценного движимого имущества, потребляемого (используемого) в процессе оказания государственной услуги по реализации образовательных программ с учетом срока полезного использования (в том числе затраты на арендные платежи)	
	Оплата коммунальных услуг, в том числе затраты на холодное и горячее водоснабжение и водоотведение, теплоснабжение, электроснабжение, газоснабжение и котельно-печное топливо	
	Затраты на приобретение услуг связи, в том числе затраты на местную, междугородную и международную телефонную связь, услуги информационно-телекоммуникационной сети «Интернет»	
	Организация культурно-массовой, физкультурной и спортивной, оздоровительной работы с обучающимися	
	Иные затраты:	

Приложение 2 к примерной форме договора о сетевой форме реализации образовательных программ

Отчет об объемах затрат организации-участника на реализацию части образовательной программы

(полное официальное наименование организации, осуществляющей образовательную деятельность)

(наименование образовательной программы / части образовательной программы в соответствии с пунктом 1.1 Договора)

Образовательная программа/часть образовательной программы реализовывалась в период с « » 20 г. по « » 20 г.

п/п	Наименование затрат организации-участника на реализацию части образовательной программы	Объем финансового обеспечения, тыс. рублей
	Затраты на оплату труда и начисления на выплаты по оплате труда профессорско-преподавательского состава и других работников организации-участника, непосредственно связанных с оказанием государственной услуги по реализации образовательных программ, включая страховые взносы в Пенсионный фонд РФ, Фонд социального страхования РФ и	

	Федеральный фонд обязательного медицинского страхования, страховые взносы на обязательное социальное страхование от несчастных случаев на производстве и профессиональных заболеваний в соответствии с трудовым законодательством РФ и иными нормативными правовыми актами, содержащими нормы трудового права	
	Затраты на приобретение учебной литературы, периодических изданий, издательских и полиграфических услуг, электронных изданий, непосредственно связанных с оказанием соответствующей государственной услуги по реализации образовательных программ	
	Затраты на организацию учебной и производственной практики, в том числе затраты на проживание и оплату суточных для обучающихся, проходящих практику, и сопровождающих их работников образовательной организации, за исключением затрат на приобретение транспортных услуг	
	Затраты на приобретение материальных запасов и особо ценного движимого имущества, потребляемого (используемого) в процессе оказания государственной услуги по реализации образовательных программ с учетом срока полезного использования (в том числе затраты на арендные платежи)	
	Затраты на коммунальные услуги, в том числе затраты на холодное и горячее водоснабжение и водоотведение, теплоснабжение, электроснабжение, газоснабжение и котельно-печное топливо	
	Затраты на приобретение услуг связи, в том числе затраты на местную, междугороднюю и международную телефонную связь, услуги информационно-телекоммуникационной сети «Интернет»	
	Затраты на организацию культурно-массовой, физкультурной и спортивной, оздоровительной работы с обучающимися	
	Иные затраты:	

Методические рекомендации

по организации деятельности
школьных лесничеств

Корректор: Людмила Асанова

Электронный оригинал-макет утверждён 15.05. 2023.

Формат 60x90/8

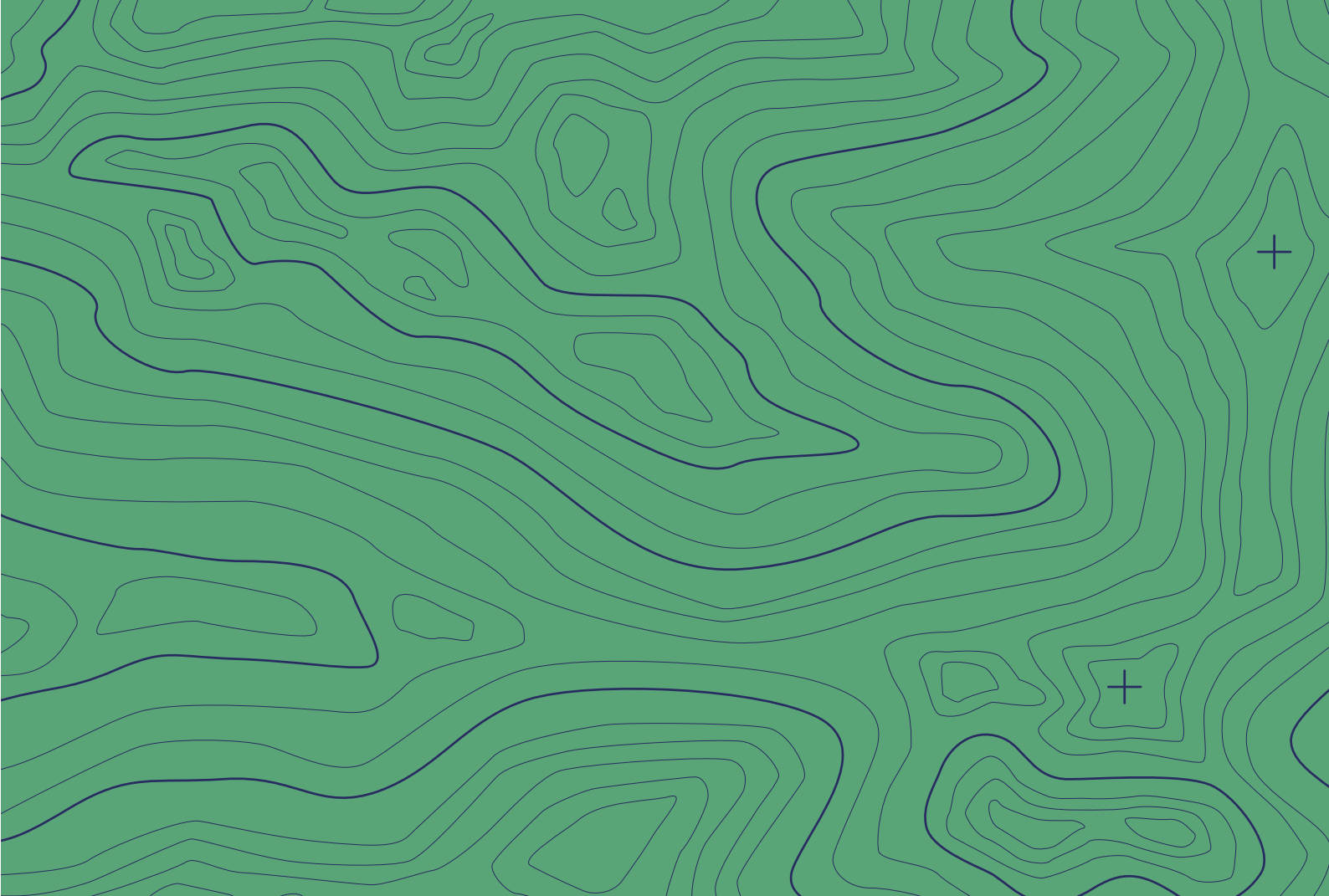
Заказ № 1623

АНО ИД «Народное образование»

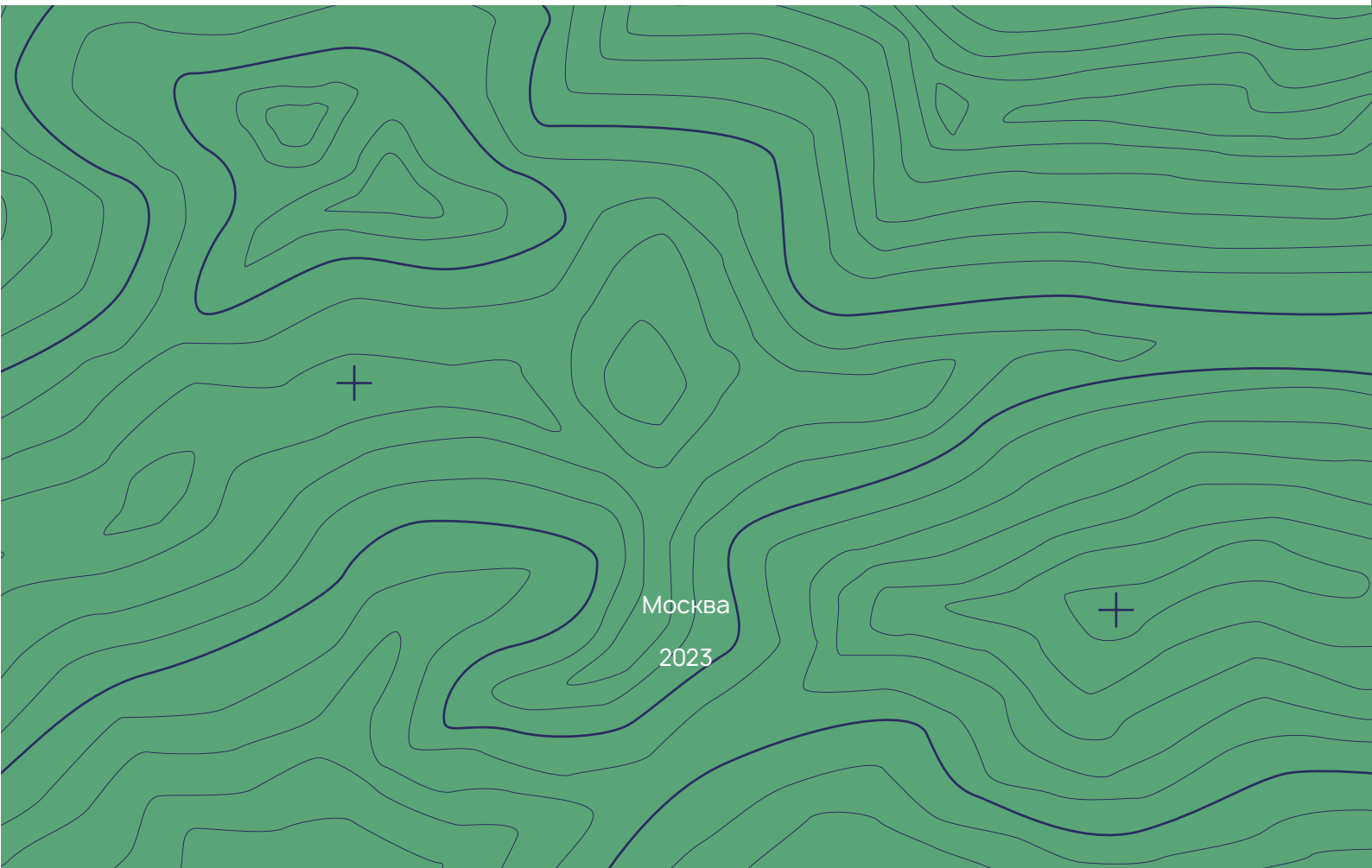
109341 Москва, ул. Люблинская, д. 157, корп. 2

Е-mail: narob@yandex.ru

www.narodnoe.org



МИНИСТЕРСТВО
ПРОСВЕЩЕНИЯ
РОССИЙСКОЙ
ФЕДЕРАЦИИ



Москва

2023